

# PEDAGOGISK KARTLÄGGNING AV NYANLÄNDA ELEVERS KUNSKAPER

Cecilia Axelsson Yngvéus  
Anna Wirstedt

Örebro 31 maj



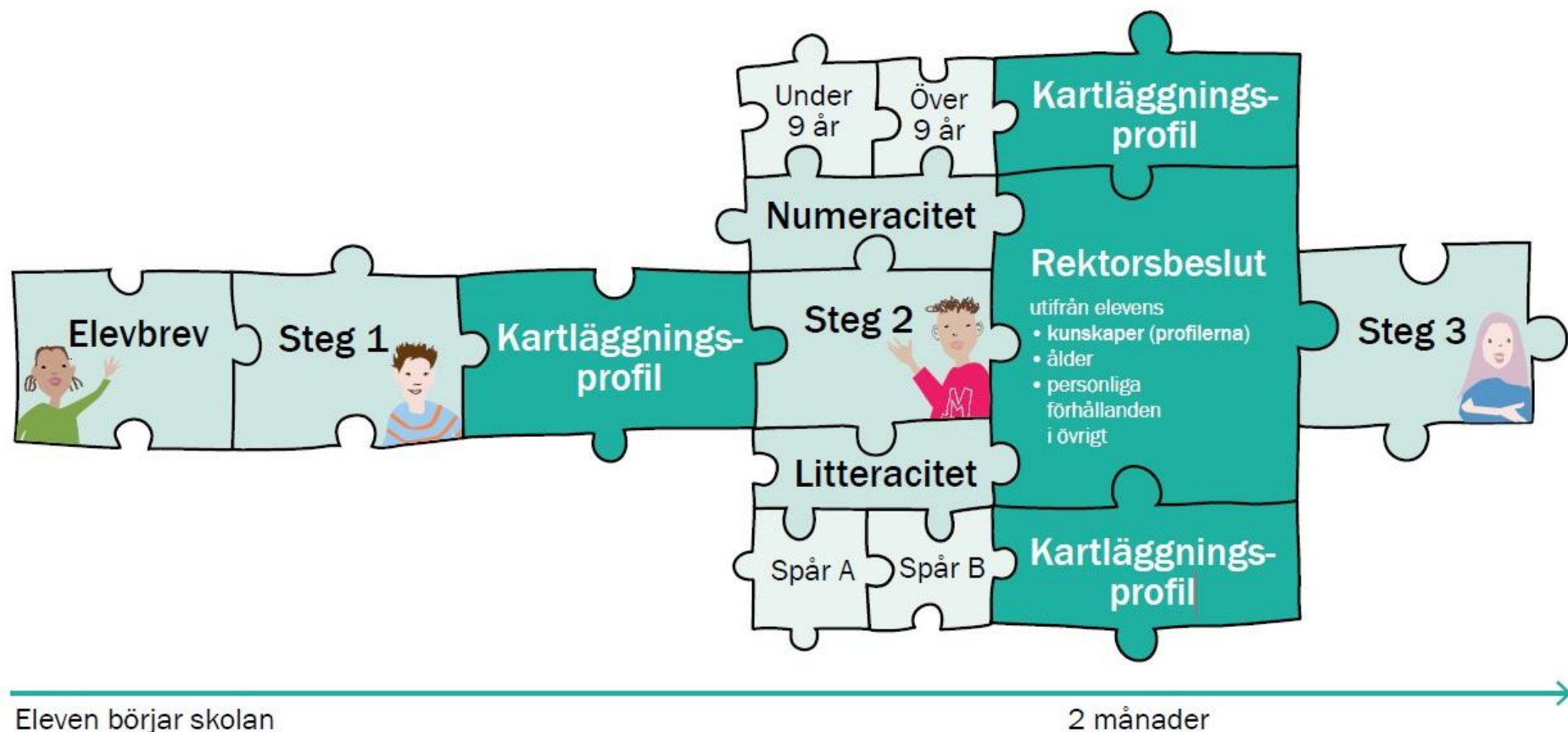
MALMÖ HÖGSKOLA

Utgångspunkt:

*”Undervisningen ska anpassas till varje elevs förutsättningar och behov. Den ska främja elevernas fortsatta lärande och kunskapsutveckling med utgångspunkt i elevernas bakgrund, tidigare erfarenheter, språk och kunskap.”*

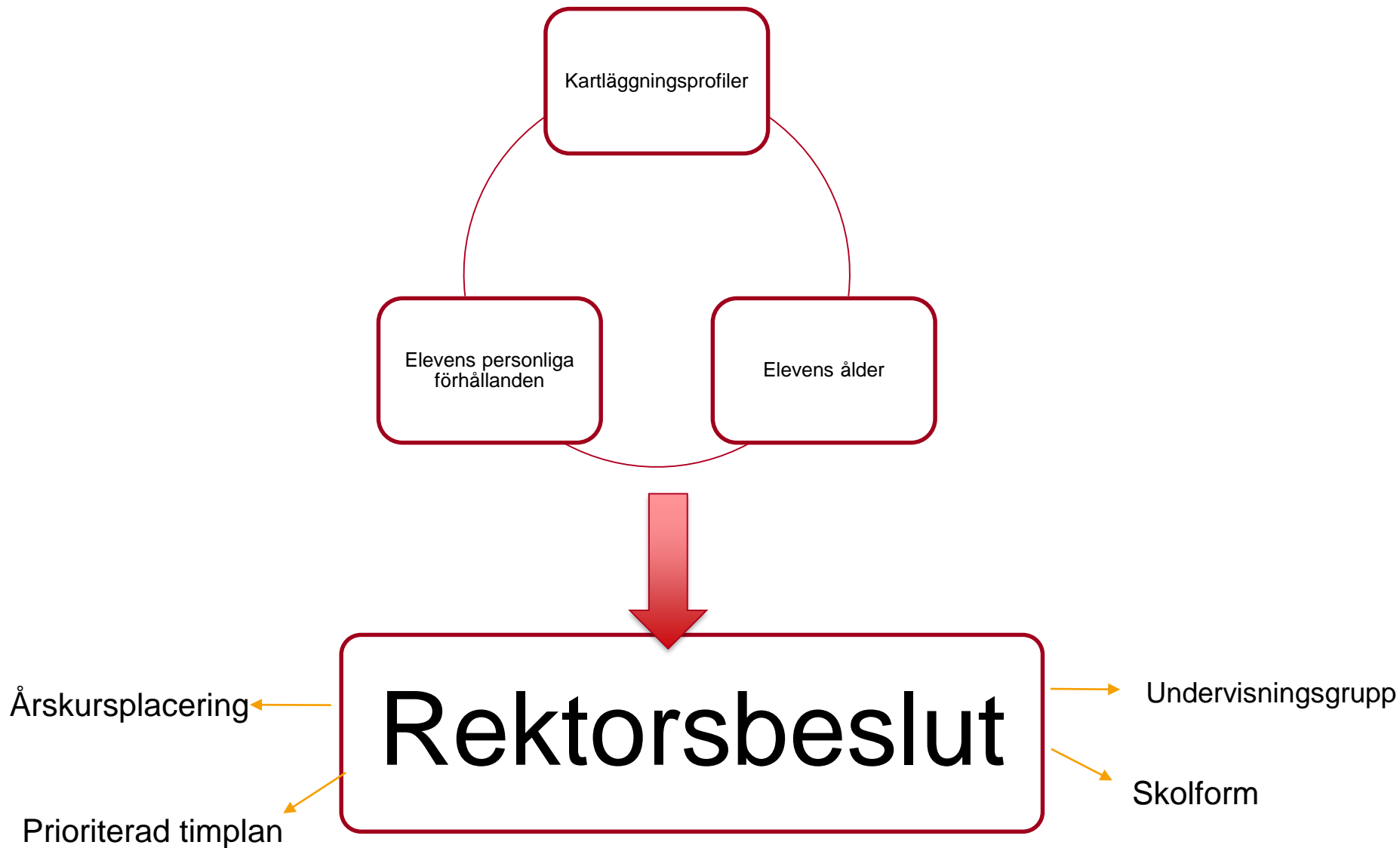
(Lgr 11: Kap 1 Skolans värdegrund och uppdrag)

# Översikt över kartläggningsprocessen



Bildkälla: Skolverket





## STEG 3

- Valfritt genomförande
- Nästan alla skolämnen
- Biologi, fysik, kemi, teknik, engelska och matematik publicerade



Kartläggningsmaterial för nyanlända elever

# Sammanfattning av kartläggning i biologi



Elevers namn: .....



Ekologi

Datum: .....



Människokroppen

Datum: .....



Genetik och evolution

Datum: .....

| Förmågor   | Ekologi                          |  |  | Människokroppen                    |  |  | Genetik och evolution     |  |  |
|--|----------------------------------|--|--|------------------------------------|--|--|---------------------------|--|--|
|  | Åk 1-3                           | Åk 4-6   | Åk 7-9   | Åk 1-3                             | Åk 4-6   | Åk 7-9   | Åk 1-3                    | Åk 4-6   | Åk 7-9   |
| <b>a</b><br>Använda kunskaper i biologi för att granska information, kommunicera och ta ställning i frågor som rör hälsa, naturbruk och ekologisk hållbarhet |                                  | Bemöter åsikter                                      | Argumenterar   |                                    |  |  |                           | Berättar om källors användbarhet                     | Resonerar kring källors tillförlitlighet             |
|  |                                  |  |  |                                    |  |  |                           | Tar ställning  | Argumenterar   |
| <b>b</b><br>Genomföra systematiska undersökningar i biologi  |                                  | Formulerar frågeställning                            |  |                                    | Följer given planering                               |  |                           |  |  |
|  |                                  | Planerar   |  |                                    |  |  |                           |  |  |
| <b>c</b><br>Använda biologins begrepp, modeller och teorier för att beskriva och förklara biologiska samband i människokroppen, naturen och samhället        | Ger exempel på samband i naturen | Förklarar biologiska processer som behandlas i temat | Förklarar biologiska processer som behandlas i temat | Berättar om människans kroppsdelar | Förklarar biologiska processer som behandlas i temat | Förklarar biologiska processer som behandlas i temat | Sorterar efter egenskaper | Förklarar biologiska processer som behandlas i temat | Förklarar biologiska processer som behandlas i temat |
|  |                                  | Visar förtrogenhet med naturvetenskapliga begrepp    | Visar förtrogenhet med naturvetenskapliga begrepp    |                                    | Visar förtrogenhet med naturvetenskapliga begrepp    | Visar förtrogenhet med naturvetenskapliga begrepp    |                           | Visar förtrogenhet med naturvetenskapliga begrepp    | Visar förtrogenhet med naturvetenskapliga begrepp    |
| Annan kunskap i biologi som framkommit i kartläggningen:   |                                  |  |  |                                    |  |  |                           |  |  |

Skolverket 2016

# Framgångsfaktorer

- Möjlighet att planera undervisning
- Höjda förväntningar
- Samverkan
- Studiehandedning
- Språkutvecklande ämnesundervisning
- Involvera föräldrar/vårdnadshavare



# UTMANINGAR SO-ÄMNE

## *Kulturspecifika och identitetsskapande*

- *Styrdokument färgade av detta*
- *Ämnesförståelse*
- *Ämneskännedom, ämnets funktion*
- *Vad rymmer språket?*

# UTMANINGAR NOTK

Förmågan att genomföra systematiska undersökningar

Exempel i västerländsk kontext

Teknik-ämnet finns inte i så många länders läroplaner så som i vår

# KARTLÄGGNING I LÄRAR- UTBILDNINGEN PÅ MAH

- Tidigare sporadiskt och ostrukturerat
- Personbundet
- I samband med ny struktur på UV-kurserna arbetas detta perspektiv in
- Fått uppdrag att ta fram förslag
- Mitt i en process



# KARTLÄGGNING I LÄRARUTBILDNINGEN

## MAH FORTS...

- Organisation, mottagande och generellt om steg 1 och 2 i UV-kurs för GL och ÄL (Skola, värdegrund och samhälle)
- Steg 3 i fördjupningsämnet för GL och första-/andraämnet för ÄL

I UV-KURSEN

## – SKOLA, VÄRDEGRUND OCH SAMHÄLLE

Förmodligen inspelad föreläsning

Instruktioner till ett lärarlett efterseminarium (ej personbundet)

Läsinstruktioner eller filmer från Skolverket

Studentlett seminarium

Del i examination (salstentamen eller analys av skolutvecklingsprojekt)

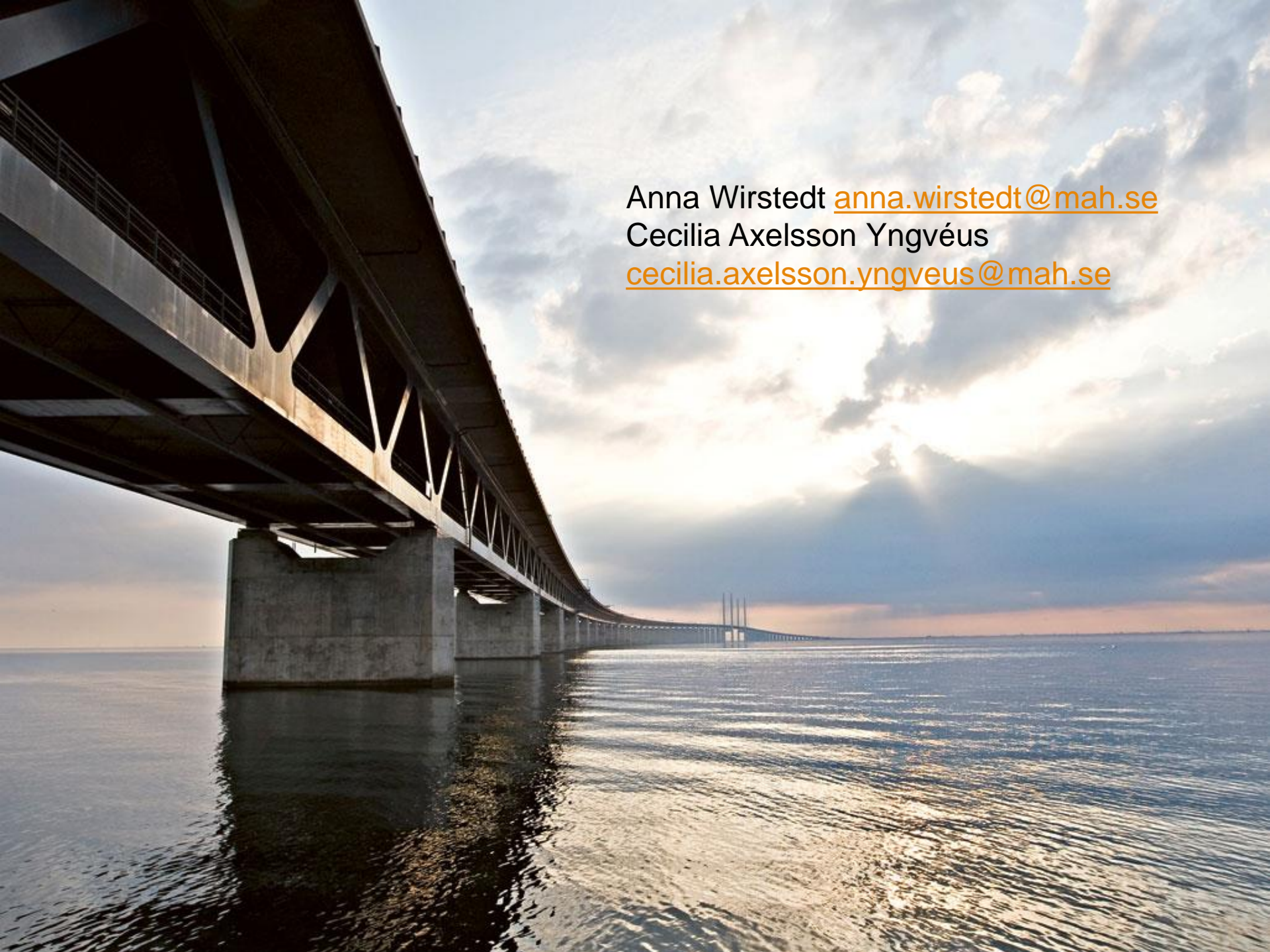
# ÄMNESKARTLÄGGNING (STEG 3)

Under diskussion med ämnesföreträdare

Inom ramen för antingen ”kontextualiserade” UV-poäng, eller (antagligen) inom ramen för ämnesdidaktiken

Kan användas i behandlingen av t ex:

- Bedömning
- Ämnesdidaktik
- Ämnesutvecklande språkundervisning



Anna Wirstedt [anna.wirstedt@mah.se](mailto:anna.wirstedt@mah.se)

Cecilia Axelsson Yngvéus

[cecilia.axelsson.yngveus@mah.se](mailto:cecilia.axelsson.yngveus@mah.se)